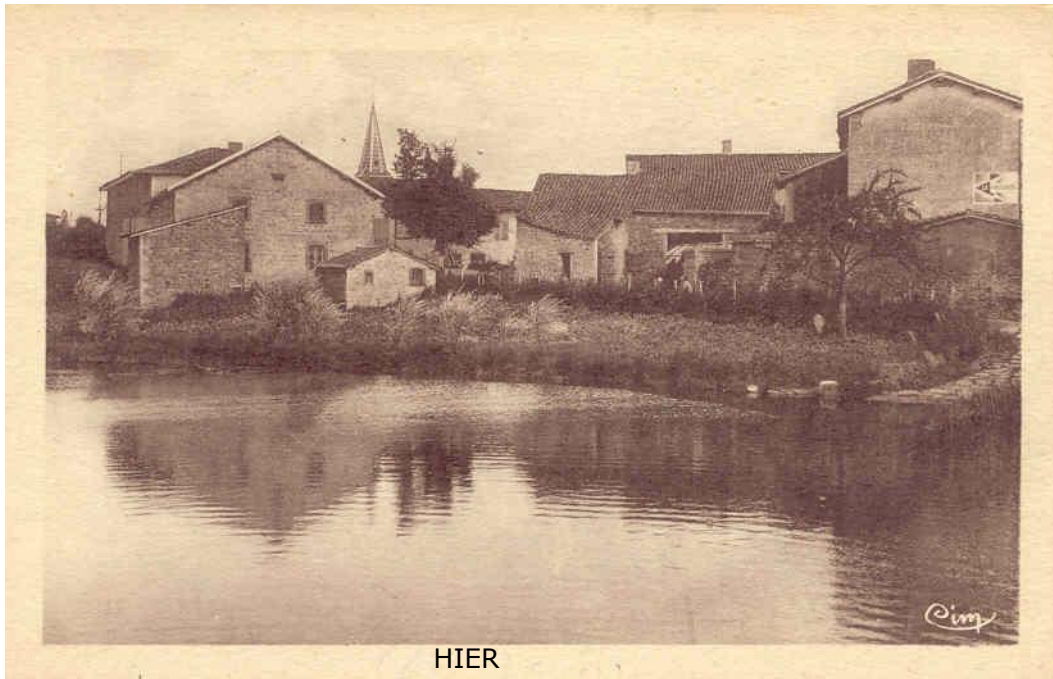


# LE P'TIT VILL « HALLES » JOIE

**Octobre 2014**

## Le saviez-vous ?

D'où vient le nom de la place du village : « Place de l'étang » ?



HIER



AUJOURD'HUI



## Table des matières

EDITO de Madame le Maire .....	3
VIE COMMUNALE.....	4
LE CONSEIL MUNICIPAL .....	4
INFORMATIONS PRATIQUES .....	10
ASSOCIATIONS.....	10
VIE CANTONALE.....	12
VIE QUOTIDIENNE.....	12
INFORMATIONS LOCALES .....	15
A VOS CRAYONS !.....	16

Jours d'ouverture de la Mairie et heures de permanences téléphoniques :

- Mardi de 13 heures 30 à 16 H 30
- Vendredi de 13 heures 30 à 16 H 30
- Samedi de 9heures à 11 H00

Les accueils physiques et téléphoniques ne seront assurés qu'aux heures et jours d'ouverture du secrétariat de la Mairie.

Coordonnées de la Mairie :

- Téléphone aux horaires d'ouverture : 04 74 26 62 70
- Mail : [mairie@leshalles69.fr](mailto:mairie@leshalles69.fr).



Chers Halloises et Hallois,

Comme promis, je suis très heureuse de prendre ma plume pour ce second bulletin municipal que nous vous proposons comme nous nous y étions engagés.

Vous y découvrirez toutes les informations utiles à la vie de notre village et des compte-rendus des différentes associations qui l'animent.

Pour ma part, je souhaite vous informer sur les différents points "sensibles" de notre vie communale :

- tout d'abord, concernant le multiservice, nous en avons enfin retrouvé la jouissance, après la fin officielle de la liquidation. La recherche d'un repreneur sérieux est en cours et doit aboutir rapidement pour l'équilibre des finances de la commune. La famille Lemoine a laissé un grand trou dans le budget en ne réglant pas ses loyers depuis de très nombreux mois, ce qui m'avait mise dans l'obligation de les mettre en demeure de payer quelques temps après les élections. La suite logique étant la liquidation. Nous avons, à la reprise des lieux, constaté du vol de matériel, de nombreux éléments dégradés ou en panne et des lieux dans un état de saleté indescriptible. Une plainte a donc été déposée auprès de la gendarmerie de Saint Laurent de Chamousset. De nombreuses entreprises ont fait de même.

- concernant le château, un repreneur présenté par les HCL est sur les rangs. Il souhaite développer une activité événementielle dans le château et une autre activité de chasse commerciale dans le parc. La chasse serait ouverte 365 jours par an à des personnes hébergées sur place avec une activité de restauration également sur place. Ce projet suscite de nombreuses interrogations et inquiétudes, en particulier pour l'aspect sécuritaire puisque les chasseurs viendraient très près du village pour chasser du gros gibier, mais aussi pour les inévitables nuisances sonores quotidiennes. Je refuse que ce château, légué aux HCL, devienne une source de nuisances et de conflits avec ses futurs acheteurs, alors qu'il avait été confié aux hospices civiles de Lyon pour apporter du bien être aux femmes convalescentes. Nous comprenons bien que des changements sont inévitables, mais pas aux détriments des habitants de notre village !

- j'ai reçu le 11 septembre, la démission de monsieur P. Coquard, seul élu de la deuxième liste de notre village. Faisant suite au courrier qu'il a remis à certaines personnes du village, je tiens à préciser qu'il n'est venu qu'à la première réunion du conseil municipal pour l'élection du Maire et des Adjoints. Nous ne l'avons jamais vu lors des autres conseils municipaux malgré nos convocations successives mentionnant l'ordre du jour de chaque conseil municipal. Il n'est entre autre pas venu au conseil du 22 avril au cours duquel nous avons réparti les différentes commissions thématiques entre tous les conseillers présents. Je respecte son choix mais regrette son manque d'honnêteté intellectuelle vis à vis du conseil et des habitants de notre village.

- enfin, je tiens aussi à informer la population du grand nombre d'incivilités, vols, dégradations qui sont signalés sur le canton en général mais aussi dans notre village. Ce nombre ne cesse de croître ! Ce n'est pas une préoccupation à la marge des autres. Chacun et chacune d'entre nous se doit de veiller au respect et à la tranquillité de ses voisins si nous voulons que nos Monts du Lyonnais restent un territoire accueillant et agréable. Nous sommes collectivement responsables et nous devons tout mettre en œuvre pour que des échanges constructifs et le respect s'installent entre nous tous. Nos enfants sont tentés par bien des dérives et il est nécessaire de veiller à leurs fréquentations et au dialogue entre toutes les générations. De la drogue circule dans notre village et dans le canton, soyons vigilants et attentifs !

Je vous souhaite une bonne lecture de ce second bulletin 2014 et je remercie tous ceux et toutes celles qui ont consacré beaucoup de leur temps à sa réalisation, toutes les associations qui donnent vie à notre village et qui nous font part de leur actualité et tous les Hallois et Halloises qui, par leur bonne humeur, leurs idées, leurs critiques, font avancer les choses d'une façon constructive et positive pour le village.

Merci à tout le conseil municipal pour son dynamisme et son sérieux, sans oublier sa bonne humeur.

Merci à tout le personnel communal.

Bonne lecture.

Isabelle GOUBIER



## LE CONSEIL MUNICIPAL

### Le Multi-services

Que de mauvaises découvertes, nous avons fait lors de la remise des clés du « multiservices » par le mandataire judiciaire.

Il a fallu faire l'inventaire de tout le matériel (appartenant à notre commune) et de nombreuses choses manquaient (une plainte a été déposée à la gendarmerie) et un état de propreté plus que négligeable pour un lieu servant de restauration.



Four à pizza : résistance chauffante déformée et plus fonctionnelle

Après notre effarement, la décision était prise d'effectuer le nettoyage par nous-même afin d'éviter tous frais supplémentaires à notre commune qui doit arrêter de laisser « des plumes » dans ce local communal.





Début août, Madame le Maire et le conseil municipal épaulé par des bénévoles, entreprennent « la grande lessive » et là encore nous nous posons une question : Y avait-il un suivi sérieux de l'entretien auparavant ?



Nous avons démonté des rayonnages pour pouvoir accéder intégralement dans les moindres recoins et faire plus de clarté dans l'épicerie.

Mi-août, un nouveau rendez-vous était pris pour une autre journée de corvée. Là encore, Madame le Maire et le conseil municipal aidé par des volontaires s'activent, dans des conditions d'hygiène plus que dans la limite du supportable, pour le nettoyage des cuisines : four imprégné, friteuse débordant de vieille huile et coulant sur le sol, plat à gratin non consommé retrouvé dans le four, bac à glaces contenant des marchandises avariées et de nombreux autres matériels dans un état de saleté impressionnante !.





Merci à tous les volontaires, (Corentin, Evelyne, Honorine, Marie, Maud, Raphaël, Robert, Solène, Viviane, François) qui ont montré un enthousiasme pour cette tâche de nettoyage.

Merci à Fabrice VALAIRE (Languedoc Chimie) d'avoir fourni, nous pouvons dire « illico-presto », des produits de nettoyage qui nous ont permis décapage.

Un rendez-vous a été pris avec les établissements Patay pour une vérification des matériels. Après des heures de labeur, le multiservices était prêt pour recevoir, assez rapidement, d'éventuels repreneurs, ce qui a été fait début septembre.

Comme vous avez pu le lire, cette « opération nettoyage » nous a pris beaucoup de temps mais nous sommes heureux que le cas « multiservices » ait retenu l'attention de nombreux bénévoles et nous tenons, encore une fois, à les remercier chaleureusement.

## **Le Château**

Un éventuel acquéreur et son agent immobilier ont demandé à être reçus par le Conseil Municipal pour présenter leur projet pour le château : les deux activités principales seraient des réceptions grand standing et, une chasse privée avec gibier à plumes et lâchers de sangliers (qui se déroulerait toute l'année).

L'ensemble du Conseil Municipal a émis un avis plus que réservé. En effet, que le château « reprenne vie » est en soi une bonne chose mais pas au détriment de la tranquillité et du bien-être des Hallois.

Il est à noter que les Hospices Civils de Lyon ont libre choix pour l'acheteur, la municipalité ne peut pas intervenir dans cette transaction

## **Entretien de la voirie communale**

Pour mémoire, le déneigement des principaux axes routiers de la commune a été confié à une entreprise spécialisée.

Nous remercions chaque habitant de déneiger devant chez lui.

## **Accueil**

Une permanence des élus est assurée le samedi matin.

Vous pouvez prendre rendez-vous soit en téléphonant à la mairie (04 74 26 62 70) pendant ses heures d'ouverture, soit par mail « [mairie@leshalles69.fr](mailto:mairie@leshalles69.fr) ».



## Etat Civil

### NAISSANCE

Diego MURE le 15 juin

Illyana Laurence Helyette BELKHIR le 30 juillet

Luka Pierre BOUCHUT le 12 septembre

## Bienvenue aux nouveaux Hallois

Nous sommes heureux d'accueillir :

- Patricia INACIO aux Terrasses de l'étang
- Carine et Sylvain BRUNO aux Pins de l'Auberge
- Charles GRANJON au Bourg

## Site internet

Le site de notre village sera en ligne le 1<sup>er</sup> novembre !

Vous trouverez 5 rubriques :

- **Accueil** : les dernières mises à jour, les évènements
- **Notre village** : l'historique, une carte des lieux et une galerie de photos.
- **Vie communale** : les comptes rendus du Conseil Municipal, les bulletins municipaux, le budget et l'urbanisme.
- **Vie pratique** : des informations pour la vie de tous les jours tels que les tarifs de location de la salle des fêtes, les règles de vie, l'utilisation du défibrillateur, les transports, la scolarité et aussi les entreprises\*.
- **Vie associative** : une place pour que les diverses associations de notre commune puissent se présenter et partager leurs évènements.

En plus de ces rubriques, vous aurez aussi un accès rapide vers les horaires de la mairie, le calendrier du ramassage des ordures, les démarches administratives, les numéros d'urgence et un formulaire pour nous contacter.

Bien entendu, le site va évoluer au fur et à mesure du temps.

Si vous avez des remarques ou suggestions, n'hésitez pas à nous en parler.

Rendez-vous sur : <http://www.leshalles69.fr>

*(\*) Seules les entreprises immatriculées et ayant complété la demande d'accord pour la publication (disponible en mairie) sont répertoriées.*

## Ecole : La rentrée des classes

Comme tous les écoliers de notre secteur, nos petits Hallois ont retrouvé les bancs de l'école, le mardi 2 Septembre. La rentrée s'est passée dans un climat serein et convivial.

Les effectifs de cette année sont les suivants : 3 TPS (toute petite section 2ans), 12 PS (Petite Section 3 ans), 2 MS (Moyenne Section), 4 GS (Grande Section), 5 CP, 2 CE1, 6 CE2, 3 CM1 et 2 CM2, soit 39 enfants.



L'équipe enseignante est stable : Mme Lydie de SERNA est toujours la directrice et a la charge la classe des élémentaires. Mme Perkovic, actuellement en congé maternité, est remplacée par Mme Pitaval et a la charge la classe des Maternelles.

Nous avons accueilli une nouvelle ATSEM, Elodie MOLY, qui assure la garderie du matin, l'aide en classe et le service de la cantine. Elle est secondée par Mme Thérèse Roze qui travaille l'après-midi, fait le ménage et la garderie du soir.

Depuis cette rentrée, les élèves doivent suivre les nouveaux rythmes scolaires. La commission école s'est démenée pour offrir aux élèves une activité encadrée par une professionnelle. C'est donc Julie LEONARDI qui encadre cette activité le vendredi après-midi pour le premier trimestre au moins. Les élèves vont monter un spectacle de Noël avec créations des décors.

Il est très important pour notre village de garder un effectif stable, n'hésitez donc pas à parler de notre école autour de vous, aux nouveaux hallois... Vous pouvez prendre contact avec la directrice pour visiter les locaux, et pour qu'elle vous explique les activités pédagogiques et le fonctionnement de l'établissement.

Bonne année scolaire à tous !

## Station d'épuration

Vendredi 19 septembre 2014 : **Inauguration de notre station d'épuration FPR**  
(traitement des eaux usées par **F**iltres **P**lantés de **R**oseaux)



De g. à d. : Isabelle Goubier, maire, Bernard Chaverot, CG69 Bernard Fialaire, vice- président du CG69I. *Photo Claire-Lise Bosa*



Un groupe de visiteurs attentifs aux explications

Dirk Esser et Simon Camilleri, ingénieurs-chercheurs au sein de la société Epur-Nature, qui a conçu la station, ont guidé les visiteurs, élus et maîtres d'ouvrage.

Le site s'étend sur 7 000 m<sup>2</sup> environ et il a été mis en service fin 2013.

Le coût des travaux avoisine les 690 000 euros.

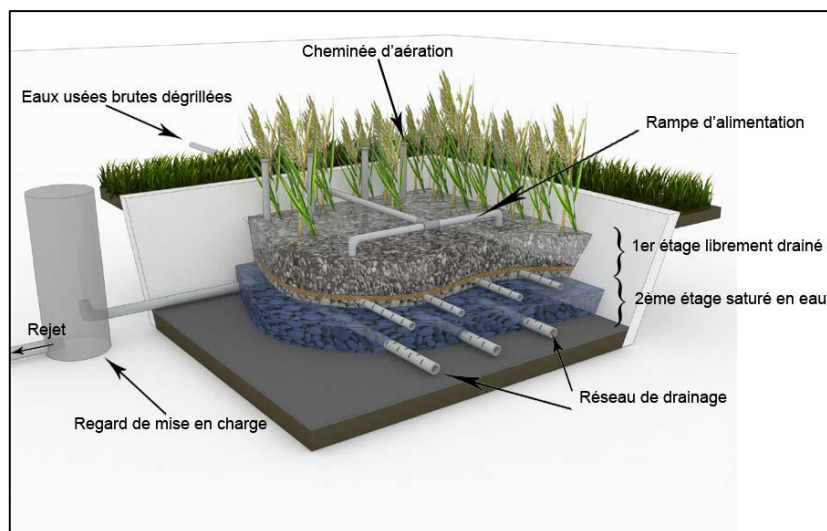
### Les avantages d'une station FPR :

- écologique, elle n'utilise aucun procédé chimique, très peu de bruit et pas d'odeurs engendrés, elle s'intègre dans le paysage.
- longue durée de vie, jusqu'à 50ans



- ajustable à la population sans reconstruire de nouveaux bassins, prévue actuellement pour 800 EH (*Equivalent Habitant*) mais facilement extensible à 1200EH
- économique en énergie, les pompes du PR sont alimentés par des panneaux solaires, la circulation des eaux d'un bassin à l'autre est gravitaire (se fait pas simple gravité)
- entretien simple et limité, réalisable par l'employé communal : entretien hebdomadaire du dégrilleur et le faucardage (fauchage des roseaux) à l'automne.

**Le fonctionnement** : Les eaux usées acheminées par le réseau des égouts arrivent à un PR



(poste de relevage) muni d'un dégrilleur qui retient les gros déchets. Quand un certains niveaux des eaux est atteint é pompes immergées envoient les eaux vers le 1<sup>e</sup> bassin filtrant. Les eaux sont ensuite traitées en passant successivement dans les différents bassins contenant les filtres constitués des granulats (gravier fin, sable..) et les roseaux (*Phragmis australis*, de la famille des graminées). Les matières organiques en suspension se

déposent en surface du filtre. Des bactéries fixés sur des granulats et les rhizomes des roseaux dégradent puis minéralisent la matière. Ainsi les bactéries permettent la dénitrification c'est-à-dire transformation des nitrates (issus des matières fécales) en diazote gazeux (gaz inerte) et dégradent le carbone biodégradable.

A la sortie des bassins-filtres, l'eau dépolluée est renvoyée dans l'écosystème environnant par un fossé à faible pente.

Les volumes d'eaux entrant et sortant sont mesurés par des débitmètres qui permettent le contrôle de la station et de ses performances.

### Pourquoi notre station d'épuration est actuellement unique en France

Parce qu'elle est la seule station FPR à traiter les phosphates (issus des lessives, détergents ménagers..) sans réactif chimique. En effet, dans le dernier bassin, les phosphates précipitent naturellement (passent de l'état soluble à l'état solide) en se fixant à des petites billes d'apatite (roche naturelle).

**Proposition d'une nouvelle visite** du site pour les personnes n'ayant pu venir le 14 septembre. Vous pouvez venir vous inscrire en mairie et si vous êtes suffisamment nombreux nous constituerons des groupes pour une nouvelle visite et de nouvelles explications.

## Ramassage des ordures ménagères

Les containers papier et verre ont été déplacés.

Pour éviter les débris à proximité du lieu de jeux des enfants, les containers à verres se situent maintenant vers le cimetière.

Plusieurs containers (déchets ménagers et tri sélectif) ont été placés sur la commune.

Merci de nous faire part de vos observations sur cette nouvelle organisation.



## **Monoxyde de carbone : prévenir les intoxications**

Le monoxyde de carbone (CO) est un gaz toxique qui touche chaque année plus d'un millier de foyers, causant une centaine de décès par an. Il peut être émis par tous les appareils à combustion (chaudière, chauffage d'appoint, poêle, groupe électrogène, cheminée,...)

Pour éviter les intoxications, des gestes simples existent :

- Avant l'hiver, faites vérifier vos installations de chauffage et vos conduits de fumée par un professionnel qualifié
- Veillez toute l'année à une bonne aération et ventilation du logement, tout particulièrement pendant la période de chauffage : aérez au moins 10 minutes par jour et n'obstruez jamais les entrées et sorties d'air de votre logement
- N'utilisez jamais pour vous chauffer des appareils non destinés à cet usage : cuisinière, brasero,...
- Si vous devez utiliser des groupes électrogènes, placez-les impérativement à l'extérieur des bâtiments

Il est conseillé d'installer des appareils de détection du CO, très efficaces, qui révèlent la présence du gaz toxique.

Pour en savoir plus : « [www.prevention-maison.fr](http://www.prevention-maison.fr) »

## **Relations de bon voisinage : les haies en limite de propriété**

Une question, sur la hauteur maximale des haies, a été posée en mairie.

En premier lieu, il s'agit d'un accord entre voisins (« usages constants et reconnus »)

Si aucun terrain d'entente n'est trouvé, c'est le code civil qui définit une hauteur de deux mètres à moins que la haie soit implantée à deux mètres de la limite séparatrice (article 671).

Pour le calcul de cette hauteur, il faut tenir compte du dénivelé de terrain.

Pour l'entretien des haies, un arrangement avec son voisin est la meilleure solution.

Sinon : « Tout propriétaire est tenu de couper les branches de ses arbres lorsqu'elles dépassent la limite séparative et avancent sur le fonds voisin (article 673 du Code civil), ce qui suppose de laisser un droit de passage sur son terrain pour que cette taille soit effectuée.

## **INFORMATIONS PRATIQUES**

### **ASSOCIATIONS**

#### **Le Club Bel Air**

Depuis notre dernière intervention le club a pris un excellent repas le 14 août sur le bateau croisière le Grangent avec les commentaires pour nous faire connaître le barrage. L'après-midi, il y a eu une visite commentée du village de Chambles et du château d'Essalois d'où on a pu admirer un superbe panorama

Le 28 août, les adhérents après les grillades au feu de bois, les adhérents et joueurs se sont retrouvés sur la place de l'étang pour disputer les parties avec entrain et dans la bonne humeur. Deux joueurs du village sont en tête du concours : Honorine et Lucien.



Le 26 septembre, tous les clubs du canton de St Laurent se sont retrouvés à la salle Pierre Delage. Ils étaient invités conjointement par les clubs de les Halles et celui de Haute Rivoire pour une journée découverte. Le matin, plusieurs visites étaient prévues à Haute Rivoire : la ferme des cerfs, la ferme avec le robot traite, les usines Prismaflex, une marche sur le site de la pierre de Saint Gorgolu. Le matin et l'après-midi, la visite commentée du village de Haute Rivoire, les visites sur le village de les Halles : le manoir de Tourville avec les commentaires de Mme Goubier et la ferme des escargots par Mme Anne Cécile Martin avec une excellente dégustation des produits de la ferme. Après l'apéritif puis le repas tiré de la glacière, les équipes se sont constituées pour la belote ou pour la pétanque. Vers 18 heures, tous les participants, après une bonne journée, ont pris la route du retour.

Les futures animations programmées :

- Concours de belote ouvert au public le samedi 15 novembre 2014 où nous espérons vous voir nombreux.
- Pour finir l'année, le 18 décembre, le repas de Noël sera servi à la salle polyvalente avec une animation les personnes non adhérentes au club pourront s'inscrire à cette journée (le prix adhérent 12euros, le prix non adhérent minimum 25 euros).

Jean-Paul GRANJON

## **Vive les classes en «4»**

Tout a commencé, il y a un peu plus d'un an quand quelques personnes ont pris l'initiative de réunir tous les gens motivés afin de préparer la fête des classes en «4».

Le bureau a donc été renouvelé et deux manifestations ont été prévues en plus des ventes tombola (dates calendrier)

Au mois de Février, nous avons donc organisé une matinée avec vente de boudins et de saucissons vigneron qui a très bien marché. En Avril, une brocante qui a réuni une trentaine d'exposants, le soleil étant au rendez-vous, nous avons été agréablement surpris par la réussite de cette manifestation.

Et puis le grand jour est arrivé, le samedi 13 septembre 2014 Nous avons fêté dignement la classe en «4».

La journée a débuté par un temps de prières très chaleureux animé par Claudine Chapuis, Agnès Barbier et une petite chorale très sympathique que nous remercions très sincèrement.

Après que Madame le Maire ait déposé une gerbe de fleurs aux monuments aux morts, nous avons défilé dans notre beau village accompagné par la Fanfare de St Laurent de Chamousset «l'Étincelle» devant un public nombreux.

Nous avons ensuite pris le verre de l'amitié chez Raymonde «au café du midi» avant de rejoindre la salle des fêtes où un délicieux repas nous a été servi par le traiteur Mr Laurent Poulard de Sain Bel. Puis nous avons chanté, dansé jusqu'au petit matin.

Pour terminer, nous avons une pensée pour tous nos amis des classes en «4» qui n'ont pu être présents pour diverses raisons.

Je tiens à remercier les membres du bureau, tous les classards qui ont donné de leur temps pour que la fête soit la plus belle possible, le café du midi pour sa disponibilité, la mairie pour le soutien moral et financier.

Une dernière chose, nous voulons encourager et motiver les classes en «5» pour qu'ils prennent la relève l'année prochaine.

Merci à tous.

Jean-luc DUPRE



## Les Halles en fête

La prochaine réunion aura lieu le 10 octobre prochain.  
L'Assemblée Générale se déroulera le 24 octobre à 20 heures 30.  
Nous souhaiterions de nouveaux membres pour le bureau

Patrick Merle

## Association des parents d'élèves de l'école (APE) :

Nouvelle année/ nouvelle équipe

En cette rentrée 2014/2015, un nouveau bureau a été élu pour l'APE. En effet, après 4 ans de bons et loyaux services, Mme FROMAGER et les autres membres ont choisi de se retirer.

Lors de l'assemblée générale du 12 Septembre, Mme Audray MONTESINOS a été élue présidente de l'association, entourée de Mme Coraline PERRET (trésorière) et Mme Selma RAFFA (Secrétaire) ainsi que de Mme Virginie ROUX et Vanessa CORRE.

Cette nouvelle équipe compte sur tous les volontaires afin de participer aux différentes manifestations au profit de l'école des enfants de la commune.

N'hésitez pas à nous contacter sur : [apedeshalles@gmail.com](mailto:apedeshalles@gmail.com) ou par le biais de la boîte aux lettres de l'APE à l'école.

## VIE CANTONALE

### VIE QUOTIDIENNE

#### Régime Social des indépendants (RSI)

La permanence pour le RSI qui avait lieu le 2ème Mercredi du Mois à la Mairie de Saint Laurent de Chamousset est supprimée à compter du 31 Juillet 2014.

La permanence la plus proche est celle de Tarare :

Maison des Services Ouest Lyonnais  
1, avenue Edouard Herriot 69170 TARARE

Le matin sur Rendez-vous pris auprès de la chambre de métiers et de 13H30 à 16H sans Rendez-vous

- Retraite, santé et autres services : tél 3648
- Cotisations : tél 3698 (coût d'un appel local depuis un poste fixe)
- Courriel : [www.rsi.fr/contact](http://www.rsi.fr/contact) Site internet : [www.rsi.fr](http://www.rsi.fr).

#### Maison des Services : Relais des services publics



Le Relais Services Publics à la maison des services permet, en un même lieu (labélisé relais services publics), d'être accueilli par un agent, d'obtenir des informations et d'effectuer des démarches administratives relevant de plusieurs administrations ou organismes publics dans les domaines de :

- l'emploi,
- l'insertion professionnelle et sociale,
- l'information,
- la santé et des services à la personne.

L'information est accessible à tous, l'accueil est gratuit, personnalisé selon les besoins.

Vous trouverez au sein de cet espace :

- cinq postes informatiques, liaison internet en accès libre ou accompagné.
- des offres d'emploi, (partenariat avec le Pôle emploi),
- l'aide à la réalisation de CV et de lettres de motivation, des conseils pour la recherche d'emploi.
- De la documentation dans les domaines de la vie quotidienne (transport, services à la personne, activités des associations...).

Les services Chamousset en Lyonnais :

- Réseau Action Santé, pour mieux vivre sa santé face à l'isolement.

Nous mettons à votre disposition de la documentation que vous soyez professionnel ou particulier et nous organisons des actions de sensibilisation.

- Bureau d'Information Jeunesse, l'information à l'écoute des jeunes
- Un espace de rencontres, d'échanges, de convivialité, pour vous aider dans tous les domaines de la vie quotidienne.
- Informations sur les modes de garde des enfants
- Services à la personne.

Vos administrations vous accueillent au Relais Services Publics :

- Mission Locale Rurale Nord-Ouest Rhône. La mission locale accueille les jeunes de 16 à 25 ans sortis du système scolaire (appui accompagnement pour faciliter l'insertion professionnelle et sociale et l'entrée dans la vie active =

Sur rendez-vous le lundi de 9h à 12h au : 04 74 05 00 30(agence de Tarare)

Sans rendez-vous le mardi de 10h30 à 12h00.

Mutualité Sociale Agricole – MSA Sécurité Sociale

Permanences administratives Les vendredis de 9h à 12h sans rendez-vous grâce au Visio-guichet  
Se munir de la carte vitale.

- Pôle emploi

Borne téléphonique, accompagnement à l'inscription Disponible pendant les heures d'ouverture de la Maison des services.

- Caisse d'Allocations Familiales du Rhône - CAF

Faites vos démarches auprès de la CAF de Lyon en direct, grâce au Visio-accueil.

Le Visio-accueil est disponible le mardi de 9h à 10h30 sur rendez-vous.

Se munir de son numéro d'allocataire et de son code secret.

- Caisse Primaire d'Assurance Maladie de Lyon – CPAM

Les assurés de la CPAM de Lyon peuvent communiquer simultanément avec les agents de la sécurité sociale, en direct, grâce au Visio-guichet.

Le Visio-guichet est disponible sans rendez-vous, le jeudi de 9h à 12h.

Se munir de sa carte vitale et d'une pièce d'identité avec photo.

- Comité de Coordination des Monts du Lyonnais CCML

Suivi des bénéficiaires du RSA sur rendez-vous avec la conseillère au 04 78 19 08 50.



## **Le service communautaire «Accès libre au savoir »**

À ERASME (St Clément les Places), il est proposé un accompagnement informatique et linguistique pour tout public: particulier (sénior, adulte, enfant), entreprise, artisan, commerçant, salarié, exploitant agricole...

Que vous soyez novice ou utilisateur avancé, les agents communautaires pourront vous orienter vers la prestation la plus adaptée à votre demande.

Citons quelques exemples en informatique:

- Cours bureautique (traitement de texte, tableur...), Internet (navigation, mails...),
- Traitement d'images, vidéos (retouche, montage...),
- Création Web: site vitrine,
- Support de communication: PréAO (Présentation Assistée par Ordinateur), PAO (Publication Assistée par Ordinateur).

N'oublions pas l'apprentissage de l'Anglais et la LSF (Langue des Signes Française).

Nouveauté à venir: Mise en place d'un Fab'lab (laboratoire de fabrication numérique), projet numérique novateur pour notre territoire ouvert à tous.

[www.chamousset-en-lyonnais.com](http://www.chamousset-en-lyonnais.com) (rubrique multimédia et culture)

Tel : 04 74 70 68 93, mail : [multimedia@chamousset-en-lyonnais.com](mailto:multimedia@chamousset-en-lyonnais.com).

## **Office du tourisme**

L'Office du Tourisme Chamousset en Lyonnais propose un nouveau service, pour une découverte insolite de notre territoire.

Vous pouvez en effet emprunter gratuitement deux vélos à assistance électrique de taille adulte, pour un ou plusieurs jours selon les disponibilités du matériel.

Vous pourrez ainsi apprécier le vallonnement des Monts du Lyonnais, sans souffrir de ses inconvénients, puisque la batterie vous permet de pédaler sans effort.

Le système est simple et vous permet de doser le degré d'assistance électrique nécessaire, en vous offrant une autonomie allant de 30 à 50km environ.

Pour une balade agréable en famille, nous vous proposons d'emprunter également une remorque pour tracter un enfant (20 à 25 kg).

Il vous sera demandé de signer une convention et de nous laisser une pièce d'identité, avant d'avoir quelques minutes d'explications sur le fonctionnement des vélos et de vous lancer. Nous fournissons des casques et gilets jaunes, ainsi que des circuits cyclotouristiques si vous le souhaitez.

Il vous suffit de contacter l'Office du Tourisme Chamousset en Lyonnais au 04 74 70 90 64 pour effectuer votre réservation.



Le départ et le retour des vélos s'effectuent à l'Office du Tourisme (siège de la Communauté de Communes, à St Laurent de Chamousset, en face du centre aquatique).

## INFORMATIONS LOCALES

### Réunion publique du SCOT des Monts du Lyonnais

Samedi 11 octobre 2014, venez « SCOTer » à 9h30 à la salle des sports de Pomeys !  
Réunion publique sur le Schéma de Cohérence Territoriale (SCOT) pour débattre de l'aménagement et du développement des Monts du Lyonnais.

Un SCOT est en cours d'élaboration sur les Monts du Lyonnais. Ce document de planification (dont l'élaboration est obligatoire) donnera pour les 20 ans à venir un cadre au développement et à l'aménagement d'un territoire constitué de 34 communes.

Sa portée réglementaire a été renforcée par les récentes évolutions législatives (loi ALUR). Tous les habitants sont concernés, même si ce n'est qu'indirectement. En effet, un SCOT dicte les grandes orientations pour construire les nouveaux logements, développer les zones d'activités et les commerces, préserver les espaces agricoles et les paysages, ...

Sous la mandature précédente, et grâce à un travail partenarial avec de nombreux acteurs locaux, les élus du syndicat mixte porteur du SCOT ont bien avancé sur l'élaboration de ce projet. Suite au renouvellement des conseils municipaux en mars 2014 et à l'élargissement du périmètre d'étude à Chazelles sur Lyon en septembre, la nouvelle équipe du SCOT a souhaité organiser une réunion publique : Samedi 11 octobre 2014 à 9h30 (accueil à partir de 9h) à la salle des sports de Pomeys (à côté du stade, vers la Neylière).

Au programme : présentation du cadre du SCOT des Monts du Lyonnais, intérêts de ce schéma pour notre territoire, explication des grandes lignes du projet, débat avec le public.

De nombreuses informations sont disponibles sur le site Internet : <http://scot.monts-du-lyonnais.fr>.

### Eau rapport annuel et fiche qualité 2013

La fiche relative à la qualité de l'eau distribuée qui reprend les éléments essentiels du rapport de synthèse doit être portée à la connaissance de l'abonné, une fois par an, à l'occasion d'une facturation. Cette fiche a été transmise par l'Agence Régionale de Santé Rhône-Alpes (ARS), au gestionnaire du réseau d'eau afin qu'il en assure la diffusion auprès des abonnés lors de la prochaine facturation.

Les fiches qualité de 2013 sont également consultables sur le site Internet de l'ARS : <http://www.ars.rhonealpes.sante.fr/Fiches-d-information-2013-du-Rhône>.

Service Environnement et Santé  
241, rue Garibaldi / CS 93383 / 69418 Lyon CEDEX 03  
Tél. : 04 72 34 31 63/ Fax : 04 72 34 31 18.



# A VOS CRAYONS !

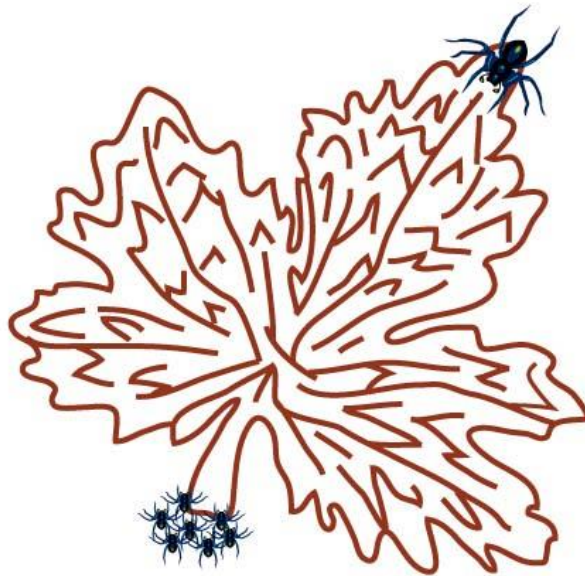
T C C I C T E G R U O C  
N A Q B O I G N O N C E  
U R C M R P T N A E E P  
P O A O R O O R U V L E  
C T H U V R C T O S E F  
E T N C V A I O I N R T  
R E P I N A R D L A I E  
I A O A L A A C I I H R  
S P N I N R H S O C J O  
E A A G U R E T A T A P  
S P E R S I L M E L O N  
S I O P E C H E X I O N

AIL  
ANANAS  
AVOCAT  
BROCOLI  
CAROTTE  
CELERI  
CEPE  
CERISE  
CHOU  
CITRON

COTON  
COURGE  
EPINARD  
FRAISE  
HARICOT  
LAITUE  
MACHE  
MELON  
NAVET  
NOIX

OIGNON  
ORANGE  
PATATE  
PECHE  
PERSIL  
POIS  
POIVRON  
PRUNE  
RADIS  
TOMATE

## LABYRINTHE



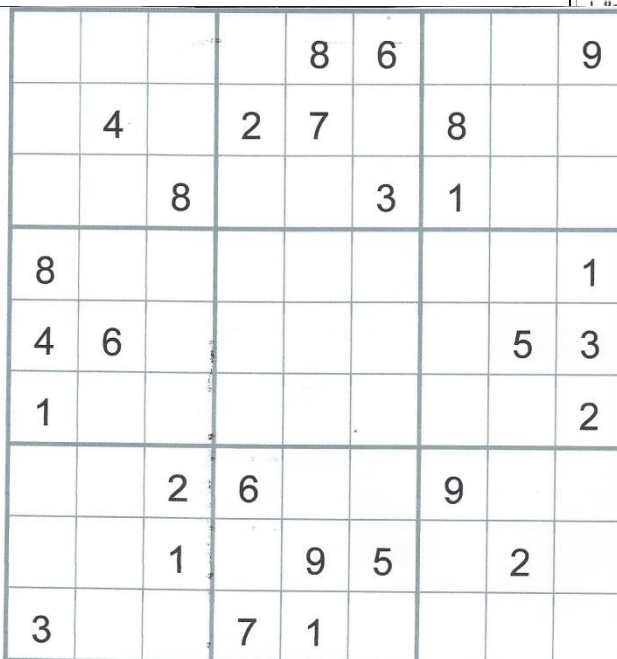
Aide Irène l'araignée à traverser la feuille pour rejoindre ses petits.

### Horizontalement

- A- Un fruit d'automne, jaune, vert ou rouge.
- B- L'automne commence vers le 21 .....
- C- On le fait avec des pommes.
- D- On le fait avec du raisin.
- E- Le fruit du noyer.
- F- En automne, les feuilles deviennent .....
- G- Elle tombe souvent en automne.
- H- En automne, la durée des jours .....  
.....oussent dans la forêt.  
.....vent dans le ciel, en cette saison.

### Verticalement

- 1- La cueillette des raisins.
- 2- Le fruit du marronnier.
- 3- Dans la campagne, il empêche de bien voir.
- 4- Il peut souffler en tempête.
- 5- Les fruits du châtaigner.
- 6- Une fête où on se déguise.
- 7- En automne, la durée des nuits .....



n° 25181 - sudoku moyen

